

Projet associatif de la Forêt Gourmande

Une association de loi 1901, sans but lucratif, pionnière en France en reforestation nourricière.

Introduction :	1
Le cadre du projet : un contexte en évolution	3
La méthodologie adoptée	3
I REFORESTATION NOURRICIÈRE	4
II UN CENTRE DE RECHERCHES	5
III EDUCATION - SENSIBILISATION	5
Nos valeurs	6
Nos principes de fonctionnement	7
Politique de la gestion d'équipe et de la gouvernance	8
Historique en quelques moments clés	9
Les Premières Pousses	9
Ouverture au Public	9
Forêt Gourmande Prend Racine	9
De la Graine à la diffusion	9
Changement d'échelle	10
ACTUALITÉS	10
SCHÉMA - ORGANIGRAMME DE L'ÉQUIPE	10
Diagnostic et besoins non couverts (avec Maud Pellissier du DLA)	10
I Nos forces	10
II Les freins	11
III Les objectifs	12
LE BILAN DU PROJET ASSOCIATIF	12
ACTIONS-ORIENTATIONS STRATÉGIQUES	13
OBJECTIFS CIBLES À MOYEN TERME (d'ici 2 ans)	13
CRITÈRES D'ÉVALUATION DU PROJET ASSOCIATIF	13
CONCLUSION	14

Introduction

Crise systémique, problématiques environnementales, climatiques, sanitaires et sociales : depuis 5 ans, date de la création de l'association Forêt gourmande, les grands enjeux environnementaux et sociaux n'ont cessé d'évoluer. Durant ce temps, l'équipe de bénévoles, portée par la médiatisation du jardin expérimental et le déploiement de projets dans tout l'hexagone, s'est mobilisée à son échelle pour répondre aux besoins et sollicitations et faire passer un message inconnu jusqu'alors : celui de la reforestation nourricière. Le but : réinventer l'agriculture et régénérer les paysages, propager la philosophie de l'hortus, participer à la résilience et à la préservation des territoires de demain.

Dans le projet associatif 2023, nous voulons réaffirmer notre identité, nos valeurs, nos missions et notre souhait de nous organiser en vue du changement d'échelle présent et à venir. En plus (de repenser) d'organiser l'affectation du site expérimental de l'association (locaux-usages), de renforcer l'équipe (création de salariats, embauches), de questionner la gouvernance (travail avec le DLA), notre projet associatif s'articule autour des 3 grands axes d'actions faisant nos missions :

- **La Reforestation Nourricière.** Soit le développement et le suivi de nouveaux jardins agroforestiers au service des communs. La pépinière associative et le volume de plants offerts à des projets sont aussi au cœur de cette mission.
- La branche **Recherches et Développement.** Soit la nécessité de théoriser, mesurer, tester, documenter, améliorer les processus de reforestation nourricière, de la conception des espaces à l'assiette, en passant par les impacts mesurables de ces nouveaux espaces nourriciers. Cette mission englobe le travail transversal et collaboratif avec des ingénieurs, enseignants, collaborateurs, chercheurs extérieurs à la structure.
- **Éducation - Sensibilisation du public - Transmission - Communication.** Soit le pôle de diffusion des informations au grand public et aux professionnels.

Pour développer ces trois axes en synergie, nous travaillons à de nouveaux supports pédagogiques et soutenons de nouveaux projets démonstrateurs. Nous développons également des pépinières de reforestation, des jardins forêts agricoles et communaux, des expérimentations culinaires, des ateliers sur mesure (de l'enfance à l'adulte) et des projets de recherches (dépollution de sols, stockage carbone). Nous nous investissons dans différentes médiations (réactualisation du site internet et des statuts, préparation administrative aux levées de fonds) comme nous prenons le temps de nous prêter à la médiatisation (films, vidéos, radio, presse, articles...). Le but ultime : faire de la reforestation nourricière une proposition de bascule de la société et faire s'enclencher des politiques territoriales en la matière.

Ce projet associatif s'adresse donc à l'ensemble du public forêt gourmande : particuliers, collectifs, collectivités, entreprises, professionnels, bénévoles et adhérents. Fondé sur notre histoire et orienté vers le futur, il établit une vision fédératrice et solide pour les cinq années à venir.

Le cadre du projet : un contexte en évolution

Pionnière en reforestation nourricière depuis 2018 à l'échelle du pays, la Forêt Gourmande développe outils, techniques, pratiques, idées. Elle accompagne à travers toute la France différents porteurs de projets : collectivités, associations, établissements scolaires, entreprises, particuliers, domaines viticoles, instituts désireux de créer des jardins-forêt au service de tous.

Pour étayer cette diffusion, elle s'appuie largement sur son site expérimental de Diconne (Saône et Loire) né en 2010. Ce jardin laboratoire est le plus ancien jardin-forêt connu et ouvert au public, également décrit par les visiteurs comme le plus riche biologiquement et structurellement du pays, avec plus de 1000 espèces alimentaires et plusieurs milliers de taxons testés. Ce démonstrateur est un lieu d'études unique dédié aux jardins-forêts et aux agroforêts.

Au fil des mois, le rayonnement du jardin expérimental, les rencontres, les opportunités, la médiatisation du message ont concouru à positionner l'association Forêt gourmande comme l'entité incontournable en France en matière de reforestation nourricière. Le nombre toujours croissant de demandes pour des suivis de projets, des visites commentées, de nouveaux projets éditoriaux, des partenariats d'importance, l'audience et les sollicitations toujours grandissantes ont induit ce constat : l'association vit un changement d'échelle et doit organiser-planifier la construction des prochaines années pour mener ses actions de terrain dans un cadre sécurisant et adapté. Dans cet esprit, le site pilote de Diconne va voir ses espaces d'accueil et l'ensemble de ses bâtiments repensés. Cette adaptation-mise aux normes-restauration des locaux associatifs permettra :

- l'accueil amélioré du public, de bénévoles et de stagiaires,
- l'accélération des capacités de recherches et développements
- l'amélioration de l'environnement matériel assurant jusqu'alors formations et transmissions.

Cette réflexion et mise aux normes aboutira au développement du **tout premier centre de recherches sur les forêts jardinées**, une initiative ambitieuse permise par la recherches de financements extérieurs et de mécénat.

La méthodologie adoptée

Ce projet est le résultat d'un travail collaboratif associant le Conseil d'Administration, les bénévoles solidement engagés et les salariés de l'Association. Cette approche nous a permis de croiser les grandes lignes politiques avec les besoins identifiés et de définir, ensemble, un plan stratégique cohérent, en lien avec nos valeurs et nos missions associatives. Réfléchi dans une logique de continuité entre le passé, le présent et le futur, ce projet a été conduit en trois grandes étapes fondées sur les questions suivantes : « D'où venons-nous ? Où en sommes-nous ? Où voulons-nous aller ? ». C'est à partir de ces trois thématiques de réflexion que les différents chapitres, ici présentés, ont été conçus. Le passé se traduit par le bilan des actions menées dans le cadre du projet associatif précédent. Le présent repose, d'une part, sur la caractérisation de l'Association, notamment ses missions et ses valeurs et, d'autre part, sur le diagnostic résultant de l'analyse du présent, des besoins non couverts et du contexte. Pour ce qui est du futur, celui-ci est le résultat d'une conjugaison complexe qui tient compte des éléments mentionnés précédemment ainsi que de nos souhaits de développement. Il se traduit par le plan stratégique définissant l'orientation de l'Association pour les cinq années à venir.

L'Association Forêt gourmande décline son organisation en trois axes principaux, ci-dessous plus amplement détaillés :

I REFORESTATION NOURRICIÈRE

II RECHERCHES ET DÉVELOPPEMENT

III EDUCATION-SENSIBILISATION

I REFORESTATION NOURRICIÈRE

Planter des forêts à manger, produire des calories alimentaires à partir de paysages boisés s'accompagne d'une multitude de bienfaits :

- production locale de nourriture, d'énergie, de biomatériaux.
- amélioration des conditions de vie et des interactions sociales.
- augmentation de la biodiversité, protection des sols, du climat, du cycle de l'eau, de la fertilité.

Dans ce contexte, lancer, suivre et documenter des jardins-forêts à la campagne ou en ville, à travers tout climat et tout objectif, est une mission prioritaire de l'association. Des centaines de projets sont en cours et prouvent que le modèle

essaime rapidement avec des effets en cascade. Cette action est soutenue par la production de plants et par notre pépinière associative de reforestation.

II UN CENTRE DE RECHERCHES

Depuis ses origines, la FORÊT GOURMANDE se distingue d'une entreprise du paysage ou de structures permacoles par le développement d'un travail scientifique transversal. En plus de compter des membres scientifiques, elle collabore avec des chercheurs (INRAE, IRD, CEA...) ou des partenaires extérieurs, ingénieurs, techniciens (Château de Meursault, Carbone4, chambres d'agriculture...) pour déployer les projets de recherches et affiner les pratiques, la conception de ces espaces, les techniques de jardinage et d'agriculture de forêt.

Quelques axes de développement - recherches de la Forêt gourmande :

- Dépollution de sol à partir de modules de jardins-forêts en partenariat avec l'INRAE
- Résistance des systèmes jardins-forêts au stress climatique et aux maladies émergentes. Essais d'itinéraires techniques innovants en plantations ou en semis direct. Test de nouvelles architectures des jardins (forêt mosaïque à manger). Phytosociologie.
- Test de nouvelles espèces alimentaires. Recherche d'une diversité nourricière. Cuisine de ces productions.
- Stockage de carbone : les agroforêts et jardins forêts sont les seuls types d'agricultures au monde capables de maintenir le couvert arboré. Depuis 2023, une étude scientifique du stockage carbone et d'autres paramètres étudiées dans la Forêt Gourmande est en cours avec EDF et des scientifiques de l'IRD et de l'INRAE.
- Création de sol et régénération, litière forestière, pédogénèse accélérée, autofertilisation grâce à la technique de plantation à haute densité. Étude des changements des paramètres agronomiques.
- Utilisation d'une diversité génétique en espèces, variétés, populations, provenances pour constituer les paysages de demain. Création variétale. Pool de gènes. Epigénétique.

III EDUCATION - SENSIBILISATION

L'association Forêt Gourmande s'investit pour diffuser les connaissances et rendre accessible à tous la technique des jardins-forêts en climat tempéré. A cet effet, elle développe un plan de transmissions et une synergie de projets. Les impacts sont tant locaux que nationaux à travers :

- des visites commentées du jardin expérimental avec différents supports édités (signalétiques, panneaux, flyers)
- une diffusion d'informations à grande échelle par la chaîne YouTube Forêt gourmande
- des ateliers-découverte tout public (des maternelles aux universitaires, des amateurs aux professionnels)
- une aide bénévole à la conception de projets au service des Communs
- des conférences, des tables rondes
- l'accueil de médias
- le développement d'outils pédagogiques (livre de conception, jeu de carte, manuel de cuisine de produits agroforestiers)
- un prix modulé des produits (ateliers, plants, adhésion annuelle) selon les capacités financières des porteurs de projets
- un travail en réseau à travers le forum de l'association, les partenariats, les regards croisés avec le grand public, le monde agricole, artistique, scientifique et culinaire.

Nos valeurs

Les valeurs rassemblent les idéaux visés par l'Association. Elles fédèrent les adhérents, les administrateurs, les professionnels et les bénévoles et façonnent nos manières de penser et d'agir.

Militance, innovation, créativité, responsabilité. La forêt gourmande est aussi et avant tout une forêt militante, un dessin d'enfant, un maquis d'idées. Se situant quelque part entre la forêt de Sherwood et celle du Marsupilami, c'est une pépinière d'idées, un espace de réflexions, de créations, d'études, d'essais, d'expérimentations pour questionner nos regards sur le monde, sur nous-mêmes, tout en régénérant les paysages et en faisant pulser le vivant. Créer des jardins-forêts, à la campagne ou en ville, c'est reforester en produisant notre nourriture, en partageant l'espace avec les autres espèces, harmonieusement. Faire l'hortus. Être forêt. Faire forêt. Nous sommes la nature et avons un rôle bienfaiteur,

majeur, à jouer. Nous pouvons redevenir gardiens du monde, à l'image de peuples premiers de climat tropicaux ou tempérés. C'est donc tout naturellement à eux et aux générations à venir que nos travaux sont dédiés.

Diversité. Le vivant s'active et se déploie en diversité. Nous souhaitons faire de notre mieux pour imiter ce constat. Formes complexes des jardins, saveurs, senteurs, couleurs, mixité, géographies diverses, absorption et restitution de la multiplicité du monde. Que les travaux de la Forêt gourmande soit une ode à cette diversité.

Régénération. Vivre, de l'enfance à l'état adulte, dans des paysages beaux, vivants, productifs et sains est un droit fondamental. C'est dans cet esprit que l'association éduque, sensibilise et mobilise la participation d'un public hétéroclite.

Partage - intelligence collective - solidarité. Les jardins-forêts sur les espaces publics (villes-villages) sont un médium pour réinventer le vivre ensemble. Dans ces espaces, au-delà de la végétalisation, ce qui nous passionne c'est aussi le développement du culturel et du sensible, c'est l'émulation sociale, l'activation de l'intelligence collective, le potentiel du collectif.

L'égalité constitue la pierre angulaire de l'Association et le fondement de nos missions. Elle se traduit aussi par l'engagement moral au service de publics en stress ou présentant des difficultés psychologiques ou sociales. Elle se traduit également en interne par la recherche de l'équité hommes-femmes. Soulignons d'ailleurs que l'équipe est majoritairement féminine.

La transparence. Pilier fondamental de notre gouvernance associative, la transparence et la posture juste est, pour nous, le moyen d'affirmer comme de démontrer notre crédibilité. « En disant ce que l'on fait et en faisant ce que l'on dit », nous visons à construire des relations de confiance pérennes, non seulement en interne, mais également avec nos partenaires.

Nos principes de fonctionnement

Reposant sur nos valeurs associatives, les principes de fonctionnement constituent le socle de nos actions.

Dynamisme-optimisme. Notre manière de travailler est activement basée sur la philanthropie et la confiance en la vie. Nous sommes persuadés qu'associer la

gourmandise et le plaisir à la forêt est le moyen d'éduquer ludiquement, simplement, de propager le message durablement.

Rendre autonome. Notre but à chaque suivi de projet est de proposer un accompagnement sur mesure afin de viser, à terme, l'autonomie des porteurs de projets. Pour que ces mêmes porteurs de projets puissent en inspirer et en guider d'autres, par effet de cascade. L'association suit bénévolement en moyenne 6 projets en France, sous forme de conseils délivrés, de dons de plantes, voire d'accompagnement à la réalisation. Ces projets sont triés sur le volet en fonction de leur originalité, typicité nouvelle, de leur caractère à servir obligatoirement la cause publique et non pas l'intérêt privé.

Qualité des prestations. Dans le but de rapprocher, au plus près, l'accompagnement de la demande, une attention particulière est portée sur les attentes, les besoins et la qualité du service à travers la mise en place d'enquêtes de satisfaction.

Tarifification. L'Association s'affirme en tant qu'acteur de l'économie sociale et solidaire. Les niveaux de tarifications sont donc modulés selon les possibilités financières du public et peuvent aller dans des cas précis jusqu'à la gratuité. Le conseil est alors bénévole, accompagné de dons de plantes voire même assortis d'une réalisation offerte du jardin, menée en chantier participatif. C'est le cas pour les projets d'importance, hors cadré privé, et où le manque de budget des porteurs de projet bloquerait le déploiement du projet.

Dans la majeure des cas toutefois, les prestations ou la vente des plantes est facturée, toutefois en deçà des prix de marché. Cette facturation permet évidemment de conserver à la Forêt gourmande son équilibre financier.

Politique de la gestion d'équipe et de la gouvernance

L'Association souhaite développer une politique humaine fondée sur les principes suivants :

- Continuer à intégrer, former et accueillir les stagiaires et bénévoles
- Travailler par cercles de travail et cercles décisionnaires
- Continuer à sélectionner et recruter des salariés qualifiés et engagés
- Privilégier le dialogue social dans un climat de confiance, de CNV, dans le respect toutefois de la vision de l'Association et de ses missions
- Développer une culture associative porteuse de sens en créant les conditions d'échanges entre les professionnels et en poursuivant la montée en compétences et l'affinement des pratiques
- Se doter d'une Gestion Prévisionnelle des Emplois et des Compétences
- Définir une organisation claire reposant sur des organigrammes, des fiches de missions explicites et des délégations précises

- Veiller à la qualité et à l'adaptation des conditions matérielles de travail
- Permettre des temps d'échanges (formalisés et/ou de soutien) avec les responsables des cercles décisionnaires.

Historique en quelques moments clés

Les Premières Pousses

Toutes premières plantations à partir d'un pré vide, fauché, pâturé, compacté. Cette initiative privée portée par Fabrice Desjours consistait alors à créer sous notre climat une oasis nourricière inspirée des jardins de case, des forêts jardinées et des agroforêts tropicales.

01 Déc 2010

Ouverture au Public

Ouverture du site au public. Diffusion. Début de la communication, des premières visites commentées et des formations.

20 Jan 2018

Forêt Gourmande Prend Racine

Sous l'impulsion d'un groupe constitué, l'association Forêt gourmande est créée.

01 Sep 2018

De la Graine à la diffusion

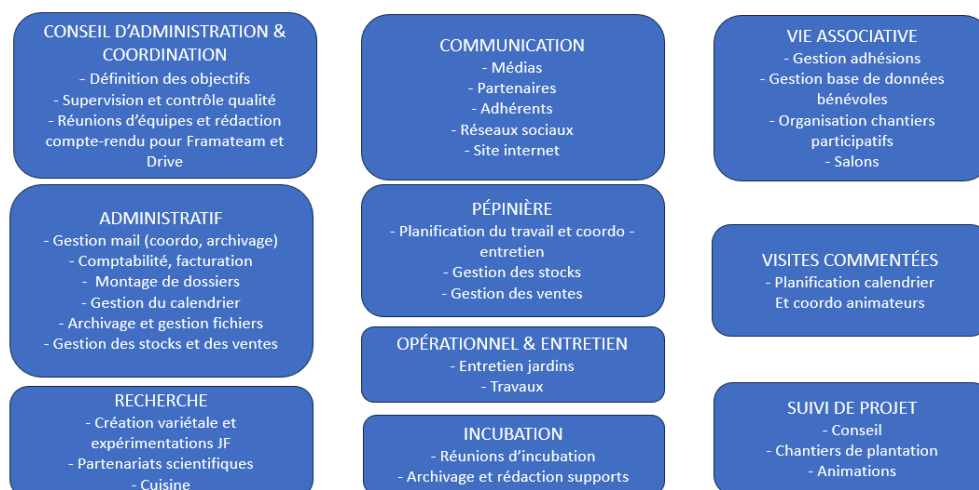
Depuis, l'équipe a développé des dizaines de nouveaux projets. Cette reforestation nourricière s'est accompagnée de centaines de participants formés. Déjà trois projets éditoriaux achevés. Une large couverture médiatique et une chaîne Youtube comptant 25 000 abonnés.

Changement d'échelle

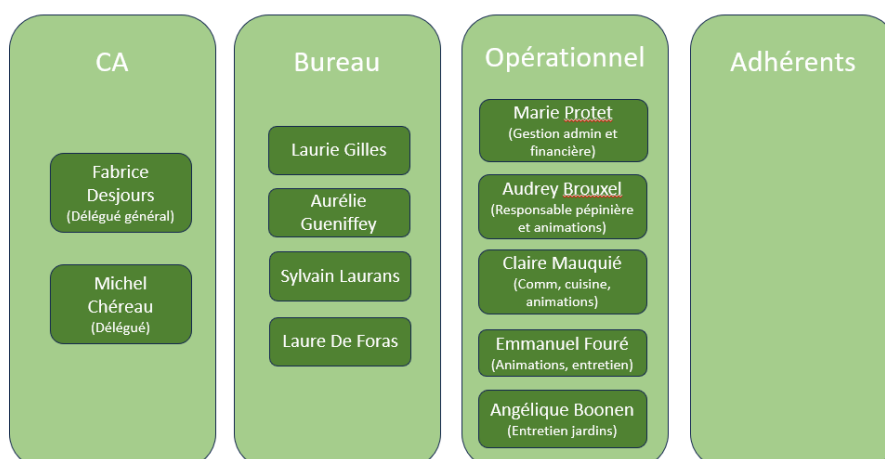
Développement de la branche R et D. Création du centre de recherches-actions de la FORÊT GOURMANDE.

Schéma - organigramme de l'équipe

SCHÉMA DES ACTIVITÉS FORÊT GOURMANDE



ORGANIGRAMME ASSOCIATION FORÊT GOURMANDE



Diagnostic et besoins non couverts (avec Maud Pellissier du DLA)

I Nos forces

Les vents porteurs internes

- Un collectif composé de personnes aux parcours variés, et engagé.es
- Bonne communication interne, confiance, ouverture
- La capacité de pouvoir dépasser ses écueils
- Petite taille de l'association, autonomie
- Une vision commune, fédératrice, permettant la cohésion du groupe
- Un projet associatif convaincant et des activités très porteuses
- Une ambiance conviviale et accueillante
- Une forte créativité, des projets originaux
- Grande capacité de déploiement et de mise en réseau
- Une organisation efficace, où chacun trouve sa place, « organique » (peu de réunions)

Les forces extérieures

- Dynamiques externes positives
- Un vaste mouvement social et citoyen sensible au projet et souhaitant s'allier à cette cause
- Une réappropriation du sujet, un concept qui s'installe et se développe à grande échelle
- Des élus locaux souhaitant soutenir l'association, tant au niveau local (Mairie de Diconne), que régional (Présidente du CR BFC)
- Une communauté scientifique engagée dans la recherche et l'expérimentation, sensible au support proposé par l'association (ex : INRAE, IRD, CEA, AGRODIJON...)
- De grandes entreprises prêtes à soutenir le développement de la structure (EDF RSE dans le stockage carbone par ex, Château de Meursault)
- Une grande couverture médiatique

II Les freins

Les ancrs internes

- Un montage économique et juridique complexe, avec une association et deux SAS : mélange de l'action publique et privée, peut comporter des risques en matière de fiscalité notamment, avec un potentiel conflit d'intérêt pour Fabrice

- Une gouvernance fluide, travaillant par cercles de travail, méritant toutefois d'être mieux définie
- Des moyens matériels et humains trop réduits au regard des nombreuses sollicitations extérieures
- Un changement d'échelle à venir dont certains enjeux ne semblent pas toujours maîtrisés

Les obstacles, menaces, difficultés et points de vigilance extérieurs

- Des fortes contraintes administratives, juridiques et financières qui alourdissent toujours plus
- Des services fiscaux favorables aux entreprises locales
- La complexité des démarches liées au mécénat
- Une forme de « concurrence externe » qui peut diffuser de fausses idées et desservir le projet (ex : permaculture parfois trop simpliste)
- Un vide juridique sur certaines innovations, davantage favorable aux lobbys (ex : alimentation, usages comestibles de plantes...)
- Une politique nationale qui n'est pas à la hauteur des enjeux

III Les objectifs

- L'association souhaite développer son projet afin qu'il puisse avoir un véritable impact sur le territoire national et international.
- Le changement d'échelle que cela implique nécessite d'être accompagné, afin qu'il soit pérenne, et continue de se diffuser.
- La finesse juridique et la part de risque liée au mécénat doit être évaluée.
- Un équilibre doit être trouvé entre les « gros » et les « petits » projets.
- Volonté de développer certains aspects, à la fois scientifiques, et plus « sensibles », à travers la pratique artistique notamment.
- Volonté d'accueillir davantage de stagiaires, en rapport avec le déploiement du pôle R et D.
- L'association souhaite s'outiller en matière de gestion financière et RH, au regard notamment des créations de postes envisagées.
- L'association questionne aussi le partenariat envisagé avec le Maire de Diconne, et la pérennité du projet d'Auberge-forêt une fois son mandat terminé.

LE BILAN DU PROJET ASSOCIATIF

Pour une association pérenne et innovante

Le plan stratégique de développement constitue la feuille de route que suivra l'Association pour les cinq années à venir. Conçu de manière participative, il s'inscrit dans une logique de cohérence et d'équilibre entre, d'une part, nos valeurs, nos missions et nos principes et, d'autre part, les actions à engager pour répondre aux besoins identifiés dans le cadre du diagnostic établi.

Co-construit dans un cadre précis – nos orientations politiques – il se décline en orientations stratégiques et forme le schéma directeur de développement de l'Association et de ses établissements et services.

Le Conseil d'Administration a déterminé 2 axes majeurs du projet associatif :

- **le renforcement à court terme (1 à 2 ans) des capacités matérielles, d'accueil et d'équipements des locaux associatifs,**
- **la consolidation immédiate de l'équipe de salariés.**

ACTIONS-ORIENTATIONS STRATÉGIQUES

Cela se traduit, au niveau du Conseil d'Administration, par la mise en place :

- De la rédaction du tout premier projet associatif en 2023 qui n'existait jusqu'alors que sous forme tacite et mentale, partagée intuitivement par le collectif,
- D'embauches prioritaires,
- Du renforcement de la gestion administrative et financière,
- D'un plan de communication actualisé : charte graphique, site Internet, newsletter, supports de communication de l'Association...
- D'un travail à une levée de fonds conséquente (brochure explicative, ciblage de mécènes...) précédé d'un diagnostic fiscal et mécénat complet de l'association,
- D'une présentation du projet à la Région Bourgogne Franche Comté et de la consultation d'architectes pour la rénovation du site de Diconne,
- De la création d'espaces d'accueil et de travail aux normes,
- De la mise en place des outils de gestion / pilotage / répartition des tâches, afin d'assurer la pleine organisation fonctionnelle des activités et de l'occupation du lieu.

OBJECTIFS CIBLES À MOYEN TERME (d'ici 2 ans)

- La consolidation des partenariats et des projets existants
- Le développement du pôle R ET D Forêt gourmande
- Le renforcement d'une géographie régionale et nationale de projets travaillant en synergie
- La documentation de ces projets et la diffusion accrue du contenu informatif en opensource
- Le développement de formations en ligne
- Le rayonnement accru de l'association, de sa vision, de ses travaux

CRITÈRES D'ÉVALUATION DU PROJET ASSOCIATIF

Tout au fil du temps, nous serons attentifs aux différents indicateurs permettant de mesurer l'efficacité du programme lancé. Si besoin est, nous effectuerons les réajustements nécessaires qui lui seraient associés.

Tout d'abord mesurer le degré de satisfaction de l'équipe et des partenaires. A notre sens, le bonheur ressenti au travail ou lors de temps bénévoles est le garant d'un projet associatif s'inscrivant sur le temps long.

En parallèle, mesurer l'impact de nos actions. En voici quelques ambitions chiffrées :

- Accueillir 2 stagiaires par an pour poursuivre les projets scientifiques
- Continuer la multiplication et le suivi des projets bénévoles réalisés. Développer un JF commercial et une pépinière régionale de reforestation. Développer une antenne méditerranéenne et tropicale.
- Favoriser l'augmentation de la quantité d'abonnés et la fidélisation du réseau. Pour cela, produire 1 courte vidéo hebdomadaire et viser 100 000 abonnés sur la chaîne Youtube d'ici 2 ans. Produire 3 vidéos annuelles en anglais et chinois. Multiplier par 4 le réseau actuel d'adhérents et les fidéliser en leur proposant de nouvelles contreparties.
- Poursuivre la diffusion territoriale de la reforestation nourricière et des cuisines associées. Produire une gamme de 20 nouveaux produits agroforestiers. Poursuivre la dynamique autour de la cuisine de forêt. Former 2 professionnels par an.

CONCLUSION

Portées par des aides privées et publiques, la transformation optimisée des bâtiments associatifs et la création de postes permettront le développement de la pédagogie, des démonstrateurs, de la communication et du pôle scientifique et technique, outils nécessaires pour l'agriculture, la foresterie, l'alimentation, l'urbanisme et la gestion des paysages de demain. La gouvernance affinée et le cadre de travail optimisé seront garants d'un changement d'échelle durable et préparé.

Viable dans son modèle économique, apte à enclencher une réponse forte dans ses partenariats et son travail en réseau, la Forêt Gourmande devient un centre de recherches et de diffusion des connaissances unique en France, impulsant nouvelles idées et solutions dans un rayonnement territorial, national et international.

Projet associatif validé par le Conseil d'Administration le _____
Approuvé par l'Assemblée Générale le _____.